

Инструкция по эксплуатации

CDA 2000

Вступление - описание модулярной концепции программы CDA 2000

Программа CDA 2000 предназначена для осуществления быстрой и наглядной оценки и сравнения данных, создания выходов для печатания и протоколов в табличной и графической форме. Входные данные для программы CDA 2000 создаются пакетом программ CMS - системой для управления тестовых рабочих мест. Программа CDA обрабатывает данные в формате TXM (генерируемая системой CMS) или данные из SQL базы данных системы CMS, так называемой базой данных CRV. По разработке программа CDA 2000 является наследником старшей версии программы CDA, использует опыт приобретенный в предыдущей версии и предназначена для оперативной системы виндоус 2000 или в windows XP, работа windows 98 тоже разрешается.

CDA 2000 является модулярной системой, которая использует т.наз. DLL библиотек - модулей. Модулярность состоит в выборе подходящего модуля для требуемой обработки данных (различные типы таблиц и графиков) и в следующей стандартной системе введения данных. Это дает потребителю предложение широкой шкалы решений обработки данных, случайно быстро создать специальный модуль точно по потребительским требованиям (если потребителю не подходит никакое из существующих решений). Поэтому программа CDA 2000 состоит из пусковой программы, которая служит для выбора подходящего модуля и к введению измеренных данных. Выбранный модуль (в виде библиотеки DLL) отвечает за правильные форматы, изображение и печать измеренных данных. Программа CDA может использовать неограниченное количество модулей, пусть стандартно добавленных или специально созданных для потребности заказчика. В стандартной доставке имеются четыре модуля, два графические и два табличные. Как уже указывается выше можно модули свободно и без ограничения дополнять.

Описание основной части программы CDA2000

После пуска программы изображается первоначальное окно. Это окно служит к выбору некоторого из доступных модулей для обработки данных и к введению данных до этого модуля.

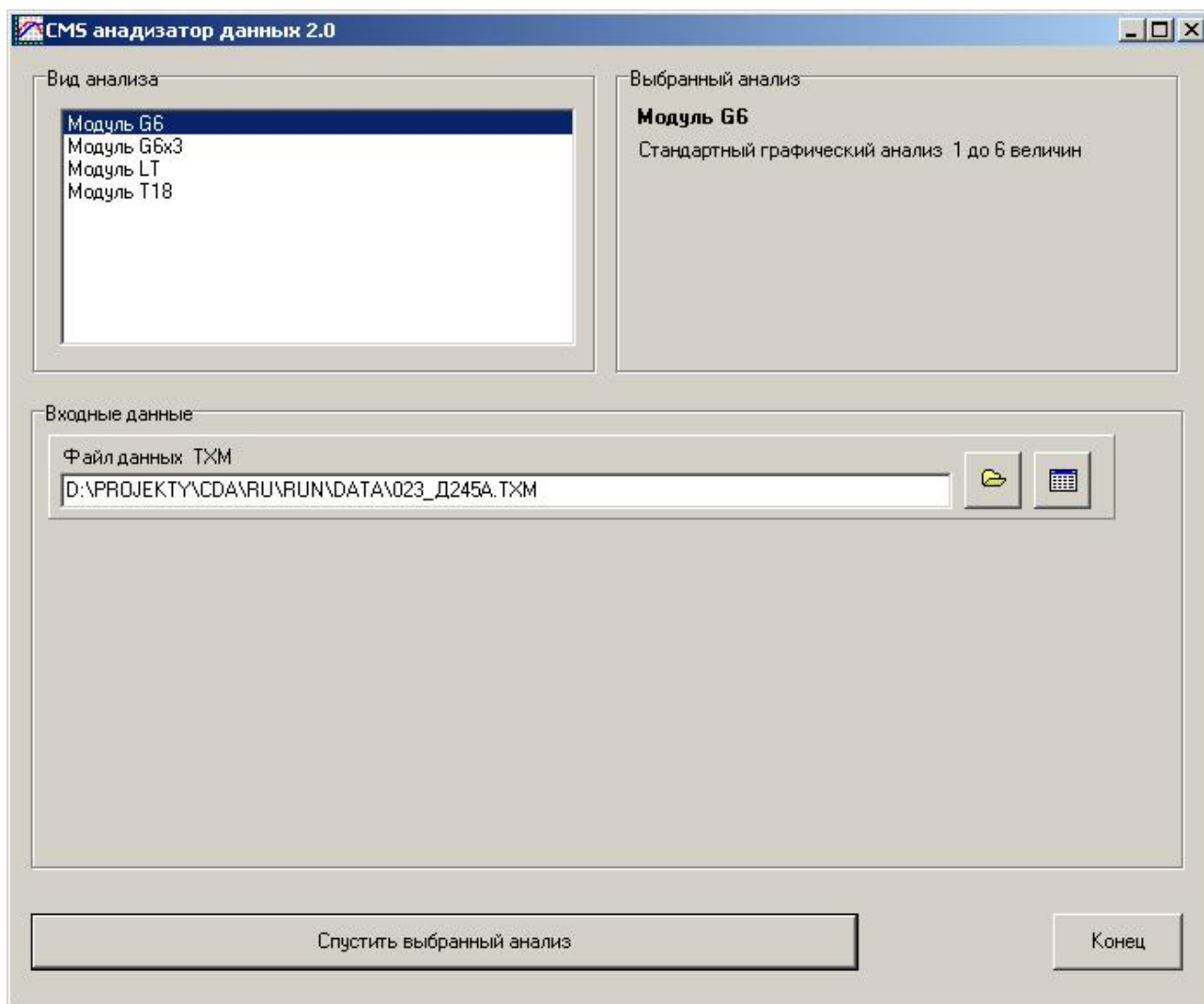


Рис. 1 Основное окно программы

В левой верхней части этого окна находится перечень доступных модулей, в правой части краткое описание выбранного модуля. Внизу можно выбрать источник данных, которым может быть или файл TXM или отметка в SQL базе данных системы CMS. Внизу находятся кнопки для пуска выбранного DLL модуля и для окончания работы программы CDA 2000. Икона для ON LINE доступ к SQL базе

данных работоспособна только, поскольку сервер базы данных ON LINE и к нему правильная конфигурация доступа.

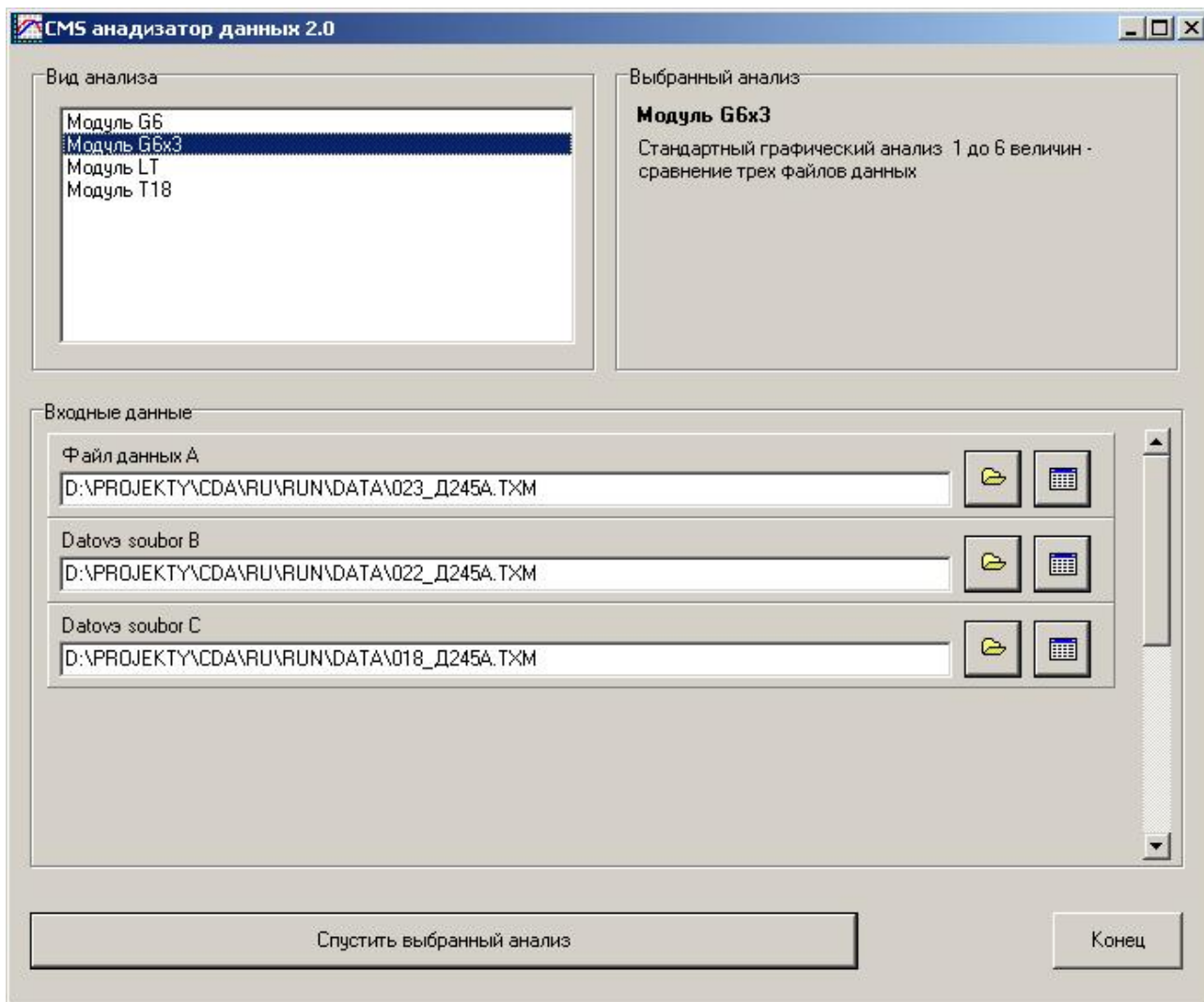


Рис.2 Основное окно программы с несколько выбранными файлами

Большинство модулей DLL требует для своей работы только один файл с входными данными, но некоторые модули используют данные из других файлов, на пр. сравнивающий модуль G6x3. На рис.2 указывается каким образом меняется основное окно при выборе модуля, который использует больше файлов данных. Предложение для выбора входного файла расширяется о столько позиций, сколько выбранный модуль максимально требует. Имеется также возможность задать и меньше входных файлов. После нажатия кнопки "Включить выбранный анализ" автоматически спускается выбранный модуль, который проводит остаток требуемой задачи и проводит выбранный анализ.

Описание модуля Т 18

Модуль Т 18 осуществляет изображение измеренных данных в форме таблицы, в которой данные в порядке столбцов. Дается возможность выбирать из таблиц с 8-ми, 12-ти или 18-ти столбиками. В каждом из столбиков можно изобразить любую из измеренных или рассчитанных величин. Кроме собственных данных здесь находится заголовок и пята для дальнейшей конфигурации. Заголовок и пята может содержать любое текстовое показание из заголовка файла данных и кроме того и заданные тексты потребителя. Можно настроить и промежутки от грани бумаги при печати.

The screenshot shows the 'Модуль Т18' software window. At the top, there are navigation icons (Home, Save, Print, Back, Forward, Stop) and tabs for 'Протокол', 'Страница', 'Заголовок', and 'Таблица'. The main area contains a data table with the following structure:

Дизель: Д245.7 136749 Тнасос: ??? Комплектация:			Вид работ:			Вох 7 Дата: 25.3.2004 11:10:47 Испытатель: Инженер:	
Время [h:m:s]	Частот [1/min]	Момент [Nm]	МОЩНОСТЬ [kW]	РАСХО [кг/час]	Удел. [g/kWh]	Т масла [°C]	Т воды [°C]
00:00:41	2480	262	68.0	0.00	0.0	57.5	62.3
00:01:41	2441	350	89.6	22.63	250.3	61.2	86.6
00:02:10	2440	348	88.8	22.81	255.6	62.9	86.6
00:03:10	2430	361	91.7	23.21	253.1	66.7	86.6
00:03:39	2429	362	92.0	23.43	253.2	68.2	85.4
00:04:38	2420	359	91.0	23.14	252.8	71.1	85.8
00:05:07	2419	359	90.9	23.31	255.2	72.5	87.5
00:06:07	2410	367	92.5	23.31	250.7	74.8	87.1
00:06:35	2410	366	92.4	23.61	254.5	75.8	85.7
00:07:34	2400	368	92.5	23.41	252.3	77.6	85.8
00:08:04	2400	364	91.6	23.31	253.4	78.7	87.0
00:08:33	2400	365	91.8	23.01	249.3	79.5	85.9
00:09:03	2400	367	92.3	23.00	247.9	80.2	86.3
00:10:01	2390	370	92.7	23.43	252.7	81.3	86.2
00:10:30	2390	370	92.6	23.55	253.4	81.8	86.5
00:11:30	2380	371	92.5	23.24	251.4	82.9	87.4
00:11:59	2380	368	91.8	23.26	251.7	83.4	85.9
00:12:59	2370	371	92.1	23.01	247.9	84.2	85.8
00:13:28	2370	368	91.4	23.08	252.4	84.4	87.1
00:13:58	2000	414	86.7	23.08	252.4	84.5	85.2
00:14:28	1800	438	82.5	23.09	252.4	84.7	86.7
00:14:58	1600	454	76.1	23.09	252.4	84.6	87.3
00:15:28	1400	443	65.0	23.10	252.4	84.3	86.4
00:16:51	1101	439	50.6	12.06	238.0	83.6	86.6

Рис. 3 Типичный выход модуля T18

Важными также являются иконы в верхней части окна. Служат для вложения или введения конфигурации таблицы, для печати таблицы и для перелистывания между страницами таблиц.

Конфигурация модуля T18

Конфигурация позволяет выбор правильной формы таблицы, подходящий выбор величин и правильную обработку по формату таблицы для печати. Конфигурация модуля T18 разделяется на три части, которые представляются тремя картами или вкладками в окне модуля. Отдельные конфигурационные вкладки называются Страница, Заголовок и Таблица. Следующий вкладка называется Протокол и изображает обработанные по формату выходные данные в таком виде как печатаются на бумагу.

Настройка на вкладке Страница определяет размер и место таблицы на странице при печати и на экране компьютера.

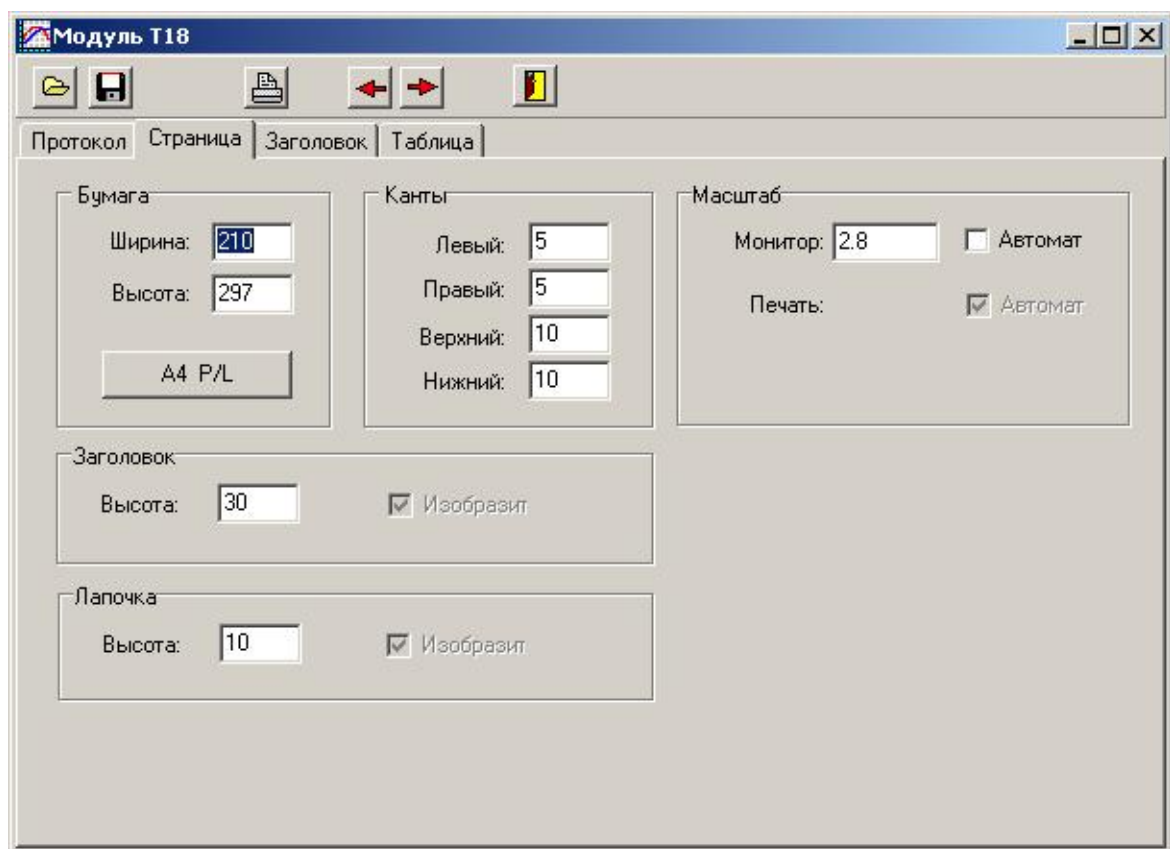


Рис.4 Конфигурация печатанной страницы выходного протокола

Кнопка „ A4 P/L“ (Portrait - Landscape) настраивает печать для бумаги формата A4 в вертикальном или горизонтальном размере. Другие форматы бумаги надо задавать номерами в миллиметрах. Цифровые данные „канты“ указывают на расстояние таблицы от граней бумаги. Размер заголовка и пяты задается номерами в соответствующих полях, нулевая величина запрещает изображение заголовка или пяты.

Для изображения на экране очень важным показанием является „Масштаб“, который меняет разрешающую способность на экране. Выбор „Авто“ обеспечит изображение на экране целой таблицы. Для печати этот выбор не действует, точнее всегда настраивается на „Авто“. Настройка на вкладке Заголовок служит для создания заголовка и пяты протокола. В заголовке протокола можно поместить на любую позицию любой текст из заголовка файла данных. Следующей возможностью является размещение любого текста и вертикальных линий для наглядного расположения заголовка.

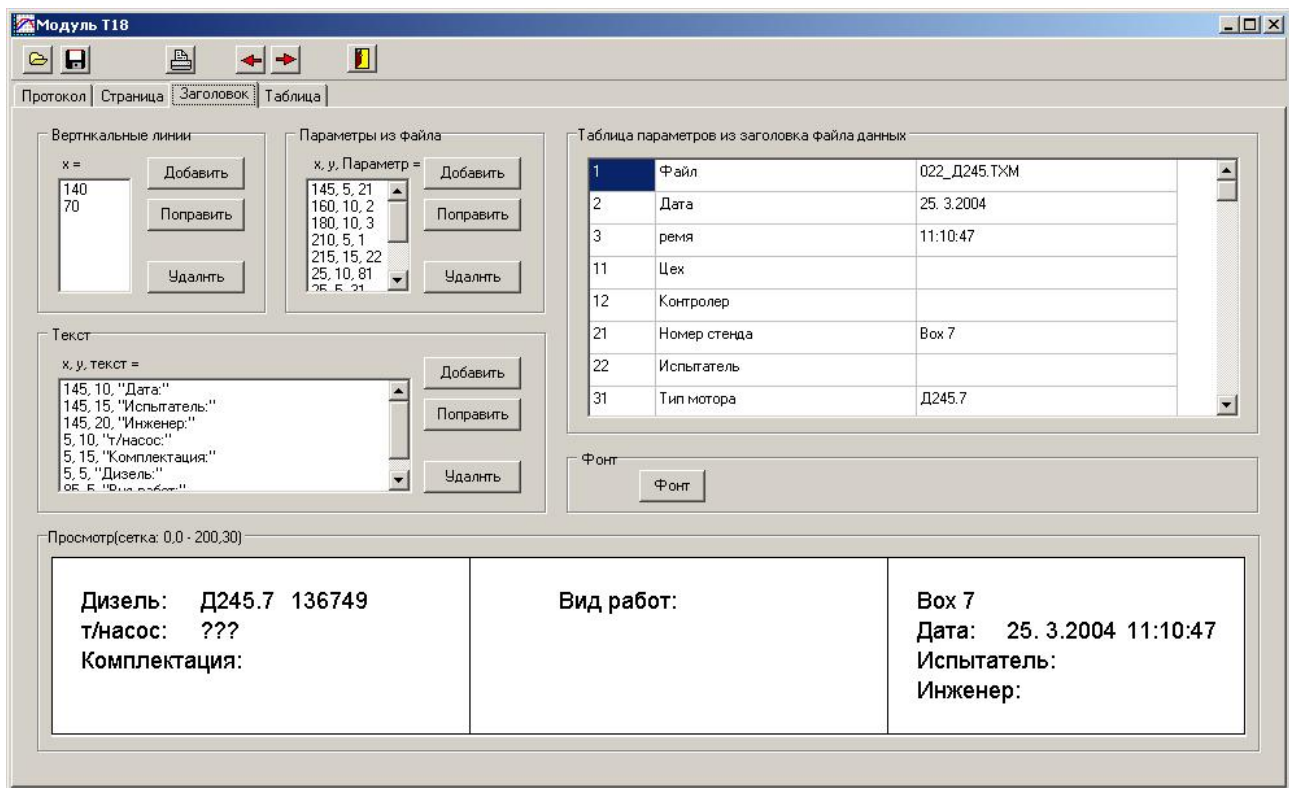


Рис.5 Конфигурация заголовка и пяты

Вертикальные линии в заголовке добавляются в части окна наз. "Вертикальные линии" кнопками Добавить, Поправить и Удалить. Единственный параметр, который надо задать является расстояние от левого края заголовка. Добавленную вертикальную линию видно сейчас в Осмотре в нижней части окна и на выходном протоколе.

Подобным способом вкладываются и текстовые данные. В части наз. „Текст“ надо настроить расстояние от левого края заголовка (x), от верхнего края заголовка (y) и требуемый текст, который должен изобразиться.

Тому подобно можно задавать и тексты из заголовка файла данных. Все позиции из заголовка файла данных написаны в таблице параметров, размещенной в левой верхней части окна. Позиции можно вкладывать кнопками Добавить, Поправить и Удалить в части „Параметры из файла“. Потом необходимо задать три цифровые данные, расстояние от левого края заголовка (x), от верхнего края заголовка (y) и порядковый номер требуемого текста из таблицы параметров. Дальнейшей и наверно более быстрой возможностью является перетягивание текстовых данных мышью. Хватит выбрать требуемый текстовый параметр в таблице и перетянуть его правой кнопкой мыши на выгодное место в

поле Осмотр. После освобождения правой кнопки мыши будет текстовый параметр размещен в Осмотре. Окончательные поправки позиции можно провести кнопкой Поправить в части „Параметры из файла“.

Настройка на вкладке „Таблица„ служит для выбора количества столбиков в таблице, выбора подходящих величин из файла данных и для настройки их очереди при изображении. Можем выбрать между 8-ми, 12-ти и 18-ти столбиковой таблицей. Для каждой версии таблицы настраивается выбор и очередь изображаемых величин. Кроме того можно настроить сорт и размер фонта. Чем большее количество столбиков помещаем на бумагу протокола, тем меньший шрифт надо применить. При большем количестве столбиков можем увеличить четкость изменением вида печати из вертикального (Portrait) на горизонтальный (Landscape). Это можно провести на вкладке Страница, как выше показано.

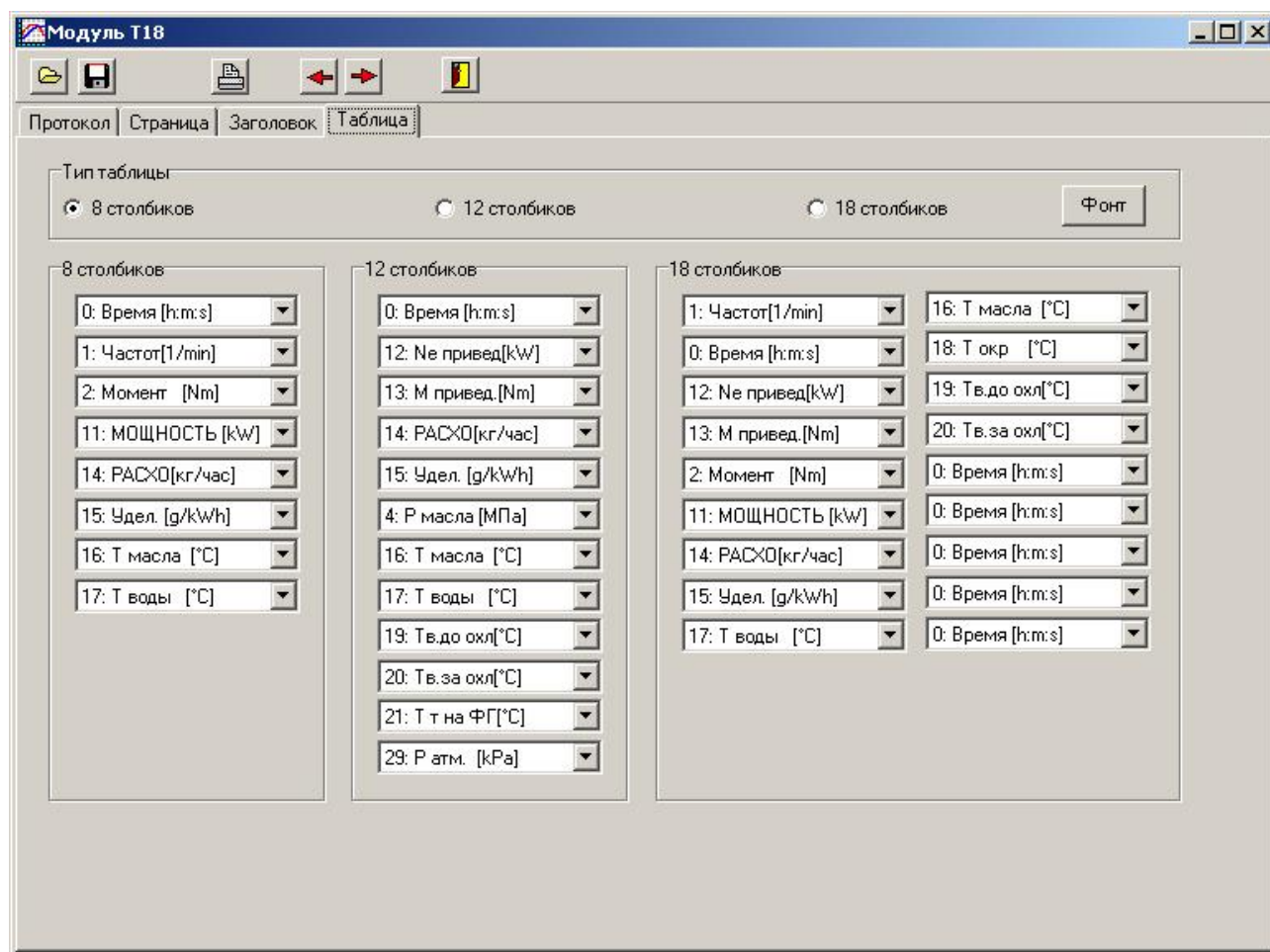


Рис.6 Конфигурация таблицы

Сохранение и введение конфигурации модуля T18

Полная подготовка конфигурации модуля включительно настройки заголовка и выбора правильных величин предполагает определенную затрату рабочего усилия. Если мы хотим эту затраченную работу вторично использовать у нас есть возможность вложения данной конфигурации модуля. Таким образом можно иметь подготовленные конфигурации для всех обыкновенных задач решенных на данном рабочем месте и с помощью выбора правильных конфигураций ускорить создание выходных протоколов. Если мы не укладываем конфигурацию модуля, программа обеспечивает автоматическое сохранение последней применяемой конфигурации. Тогда при каждом изменении прошлая версия настройки теряется. Если мы хотим некоторую настройку или конфигурацию оставить, мы должны ее вложить. Это достигается нажатием иконы с символом дискеты в верхней части окна.



Рис.7 Сохранение и введение конфигурации модуля

Следом появляется диалоговое окно для вложения файла с конфигурацией модуля. Эту вложенную конфигурацию можно в любой момент вновь ввести после нажатия соседней желтой иконы с символом компонента и выбора конфигурационного файла одинакового наименования. Следующие иконы служат для печати, перелистыванию между страницами и для окончания работы модуля T18.

Описание модуля LT

Модуль LT дает возможность изображения данных в виде таблицы, в которой все данные показываются в строках. В каждой из строк можно изобразить любую из измеренных или рассчитанных величин. Кроме собственных данных находится здесь заголовок и пята с возможной конфигурацией. Заголовок и пята может содержать любую текстовую информацию из заголовка файла данных и кроме этого указанные тексты потребителем. Настроить можно и промежутки от граней бумаги при печати.

Модуль LT

Протокол | Страница | Заголовок | Таблица

Дизель: Д245.7 136749 т/насос: ??? Комплектация:	Вид работ:								Вых 7 Дата: 25.3.2004 14:16:30 Испытатель:		
LINE	1	2	3	4	5	6	7	8	9	10	11
Время [h:m:s]	00:00:10	00:00:41	00:01:45	00:02:19	00:03:21	00:03:53	00:04:24	00:04:56	00:05:56	00:06:27	00:07:28
Частот[1/min]	2553	2480	2440	2439	2429	2430	2430	2429	2420	2420	2410
Момент [Nm]	8	225	302	303	323	334	334	335	343	344	349
Рычаг ТНВД[%]	100	100	100	100	100	100	100	100	100	100	100
МОЩНОСТЬ [kW]	2.0	58.4	77.2	77.5	82.2	84.9	85.1	85.2	87.0	87.2	88.2
РАСХО[кг/час]	0.00	0.00	19.68	19.73	20.78	21.12	21.50	21.54	21.79	21.94	21.99
Удел. [g/kWh]	0.0	0.0	254.7	254.9	253.2	247.4	251.6	254.0	250.3	252.0	249.0
Р масла [МПа]	0.35	0.34	0.33	0.33	0.32	0.32	0.31	0.31	0.31	0.31	0.30
Т масла [°C]	71.7	72.6	73.4	74.3	75.7	76.3	76.9	77.8	79.2	79.8	80.9
Т воды [°C]	83.6	88.2	87.2	87.9	87.4	86.5	87.0	87.3	87.4	86.4	86.0
Тв. до охл[°C]	105.8	114.4	139.1	141.2	147.0	148.6	150.3	149.5	149.2	150.0	151.2
Тв. за охл[°C]	40.4	40.6	48.5	49.8	51.4	51.7	52.1	52.1	52.0	52.2	52.9
Т топ/нас[°C]	36.0	37.1	37.8	36.9	37.9	36.9	37.8	36.7	37.0	37.8	37.9
Рнаддув [кПа]	127	174	189	191	193	196	198	198	198	200	199

Рис. 8 Типичный выход модуля LT

Важными являются иконы в верхней части окна. Служат для сохранения и введения конфигурации таблицы, для печати таблицы и для перелитывания между страницами таблиц.

Конфигурация модуля LT

Целью конфигурации является реализация выбора величин и правильного формата таблицы для печати. Конфигурация модуля LT разделяется до трех частей, которые представлены тремя картами или вкладками в окне модуля. Отдельные конфигурационные вкладки называются Страница, Заголовок и Таблица. Следующий вкладка называется Протокол и изображает выходные данные правильного формата в виде, в котором будут печататься на бумагу.

Настройка на вкладке Страница определяет размер и место таблицы при печати и на экране компьютера.

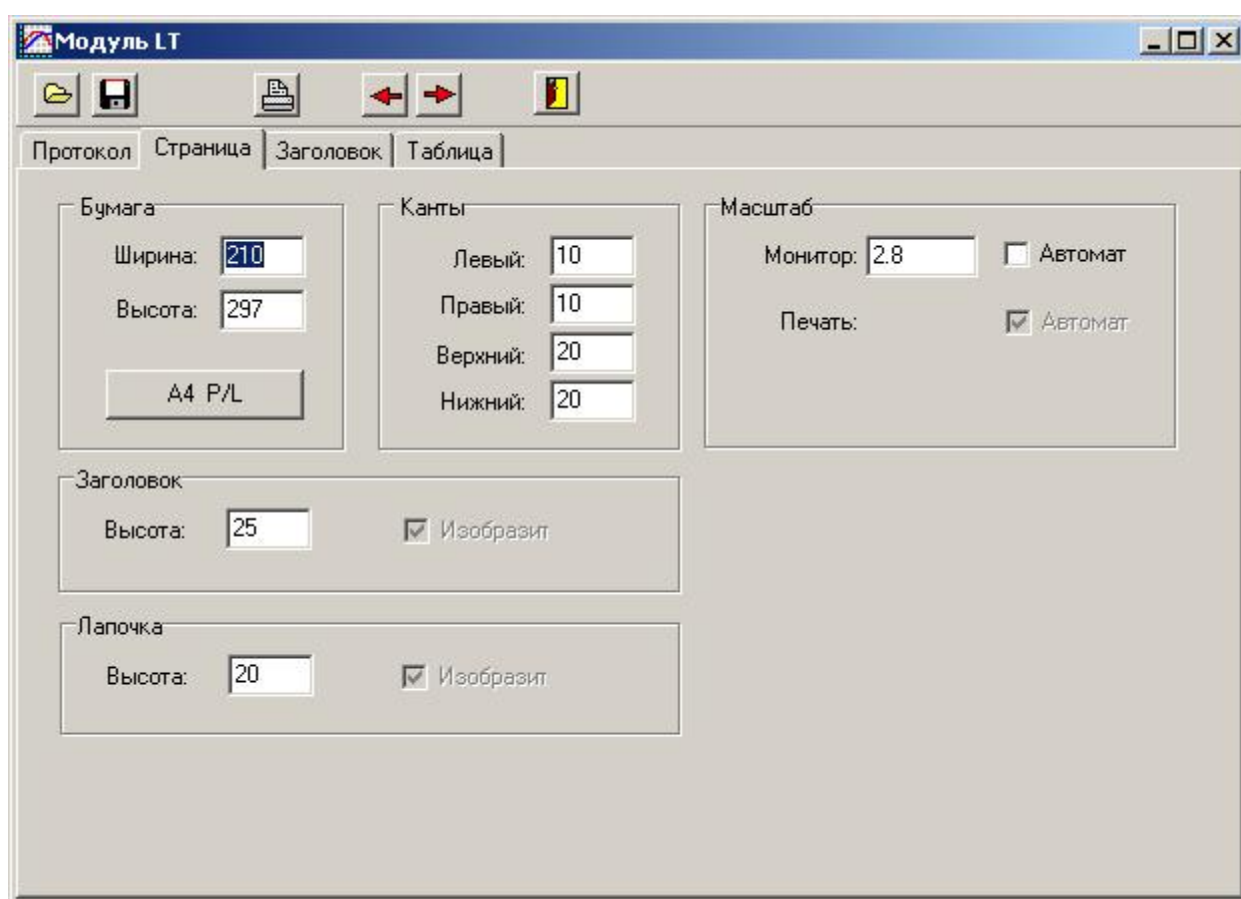


Рис.9 Конфигурация печатанной страницы выходного протокола

Кнопка „ A4 P/L“ (Portrait - Landscape) настраивает печать для бумаги формата A4 в вертикальном или горизонтальном размере. Другие форматы бумаги надо задавать номерами в миллиметрах. Цифровые данные „канты“указывают на расстояние таблицы от граней бумаги. Размер заголовка и пяты задается номерами

в ответствующих полях, нулевая величина запрещает изображение заголовка или пяты.

Для изображения на экране очень важным показанием является „Масштаб“, который меняет различающую способность на экране. Выбор „Авто“ обеспечит изображение на экране целой таблицы. Для печати этот выбор не действует, точнее всегда настраивается на „Авто“. Настройка на вкладке Заголовок служит для создания заголовка и пяты протокола. В заголовке протокола можно поместить на любую позицию любой текст из заголовка файла данных. Следующей возможностью является размещение любого текста и вертикальных линий для наглядного расположения заголовка.

Вертикальные линии в заголовок добавляются в части окна наз. „Вертикальные линии“ кнопками Добавить, Поправить и Удалить. Единственный параметр, который надо задать является расстояние от левого края заголовка. Добавленную вертикальную линию видно сейчас в Осмотре в нижней части окна и на выходном протоколе.

Подобным способом вкладываются и текстовые данные. В части наз. „Текст“ надо настроить расстояние от левого края заголовка (x), от верхнего края заголовка (y) и требуемый текст, который должен изобразиться.

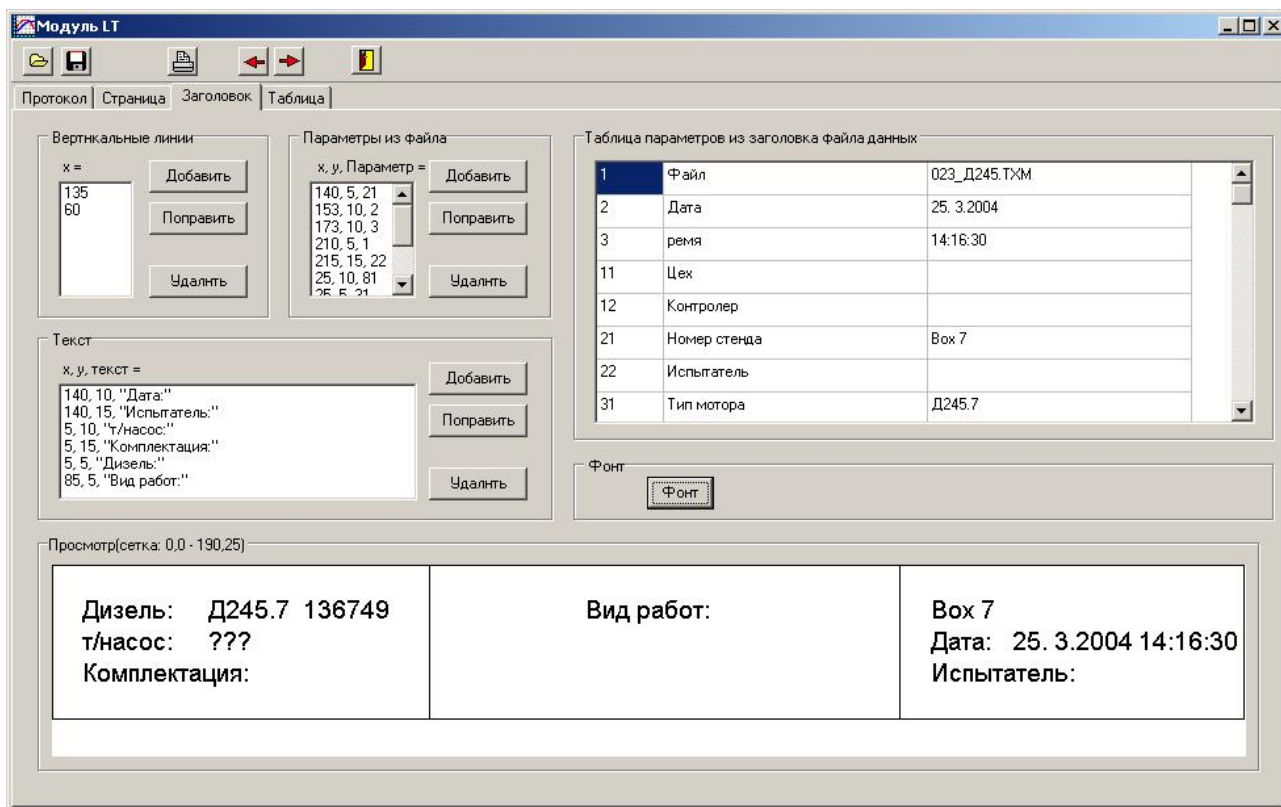


Рис.10 Конфигурация заголовка и пяты

Тому подобно можно задавать и тексты из заголовка файла данных. Все позиции из заголовка файла данных написаны в таблице параметров, размещенной в левой верхней части окна. Позиции можно вкладывать кнопками **Добавить**, **Поправить** и **Удалить** в части „Параметры из файла“. Потом необходимо задать три цифровые данные, расстояние от левого края заголовка (x), от верхнего края заголовка (y) и порядковый номер требуемого текста из таблицы параметров. Дальнейшей и наверно более быстрой возможностью является перетягивание текстовых данных мышью. Хватит выбрать требуемый текстовый параметр в таблице и перетянуть его правой кнопкой мыши на выгодное место в поле **Осмотр**. После освобождения правой кнопки мыши будет текстовый параметр размещен в **Осмотре**. Окончательные поправки позиции можно провести кнопкой **Поправить** в части „Параметры из файла“.

Настройка на вкладке „Таблица „ служит для выбора количества столбиков в таблице, выбора подходящих величин из файла данных и для настройки их очереди при изображении.

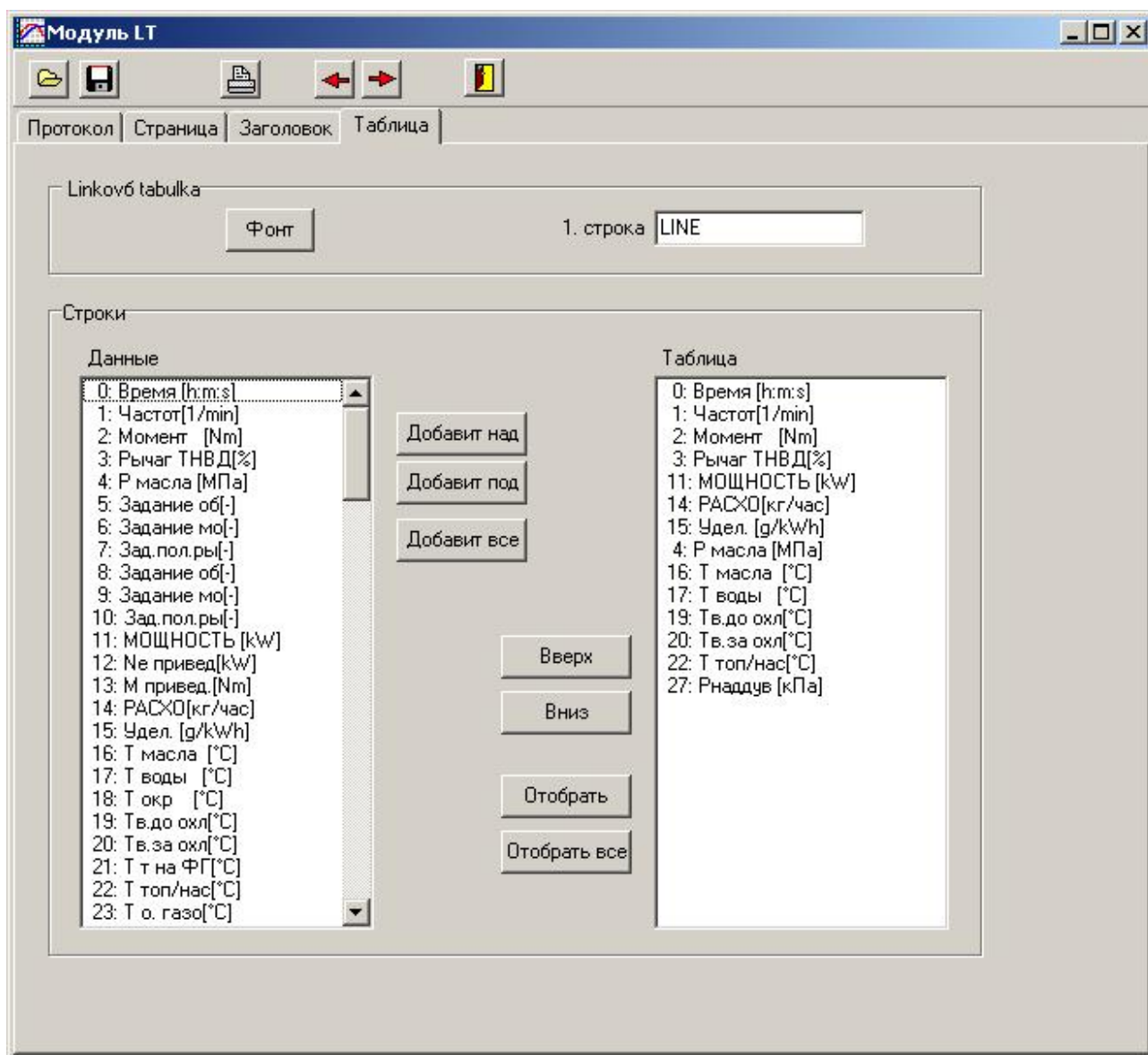


Рис.11 Конфигурация таблицы

Кнопка Фонт служит для выбора типа и размера фонта и тем самым и для количества данных, которые удастся изобразить на одной странице. Настройка „1.строка“ определяет название первой строки с порядковыми номерами измеренных данных в таблице. Кнопки „Добавить над“, „Добавить под“ и „Добавить все“ добавляют выбранную величину из списка направо в список для выходного протокола налево. Кнопки „Вверх“ и „Вниз“ меняют очередь величин в выходном протоколе.

Сохранение и введение конфигурации модуля LT

Полная подготовка конфигурации модуля включительно настройки заголовка и выбора правильных величин предполагает определенную затрату рабочего усилия. Если мы хотим эту затраченную работу вторично использовать у нас есть возможность вложения данной конфигурации модуля. Таким образом можно иметь подготовленные конфигурации для всех обыкновенных задач решенных на данном рабочем месте и с помощью выбора правильных конфигураций ускорить создание выходных протоколов. Если мы не укладываем конфигурацию модуля, программа обеспечивает автоматическое сохранение последней применяемой конфигурации. Тогда, при каждом изменении прошлая версия настройки теряется. Если мы хотим некоторую настройку или конфигурацию сохранить, мы должны ее вложить. Это достигается нажатием иконы с символом дискеты в верхней части окна.



Рис.12 Сохранение и введение конфигурации модуля

Следом появляется диалоговое окно для вложения файла с конфигурацией модуля. Эту вложенную конфигурацию можно в любой момент вновь ввести после нажатия соседней желтой иконы с символом компонента и выбора конфигурационного файла одинакового наименования. Следующие иконы служат для печати, перелистывания между страницами и для окончания работы модуля LT.

Описание модуля G6

Модуль G6 дает возможность изображения данных в виде графика. График изображает максимально шесть свободно выбранных величин на осях Y. На оси X может быть опять свободно измеренная величина т.е. обороты, время, момент и мощность. К каждой кривой можно выбрать цвет, толщину и тип линии и вид знака. Кроме собственного графика имеется здесь заголовок и пята с возможной конфигурацией. Заголовок и пята может содержать любую текстовую информацию

из заголовка файла данных и кроме того тексты указанные потребителем. Для подстройки имеются и промежутки от граней бумаги при печати.

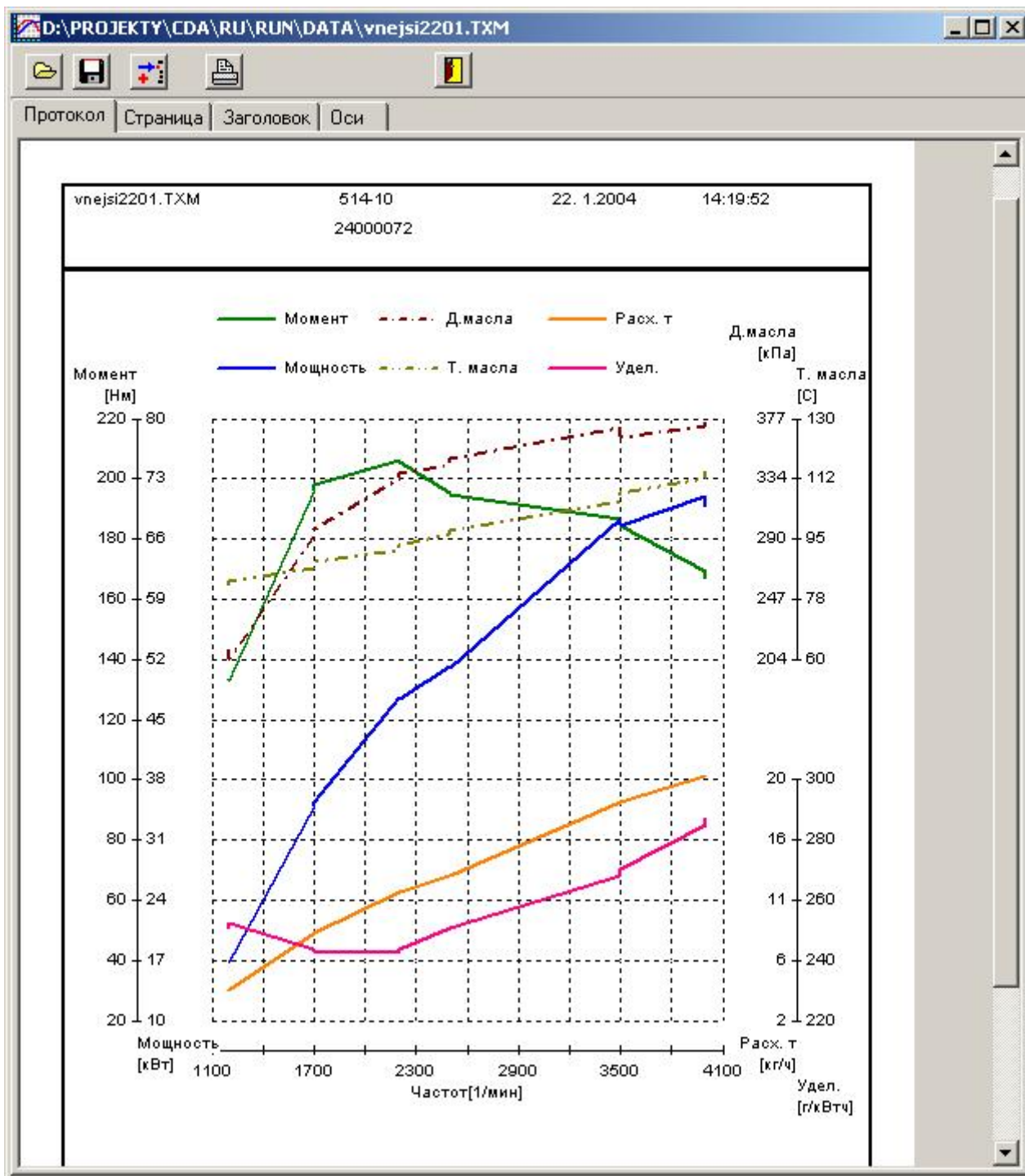


Рис.13 Типический выход модуля G6

Важными также являются иконы в верхней части окна. Служат для вложения или введения конфигурации графика, для печати графика и для автоматической

настройки диапазона графиков.

Конфигурация модуля G6

Конфигурация модуля предназначена для правильного выбора вида графика, для проведения правильного выбора величин и правильного оформления графика для печати. Конфигурация модуля G6 разделяется до трех частей, которые представлены тремя картами или вкладками в окне модуля. Отдельные конфигурационные вкладки называются Страница, Заголовок и Таблица. Следующий вкладка называется Протокол и изображает выходные данные правильного формата в виде, в котором будут печататься на бумагу.

Настройка на вкладке Страница определяет размер и место таблицы при печати и на экране компьютера.

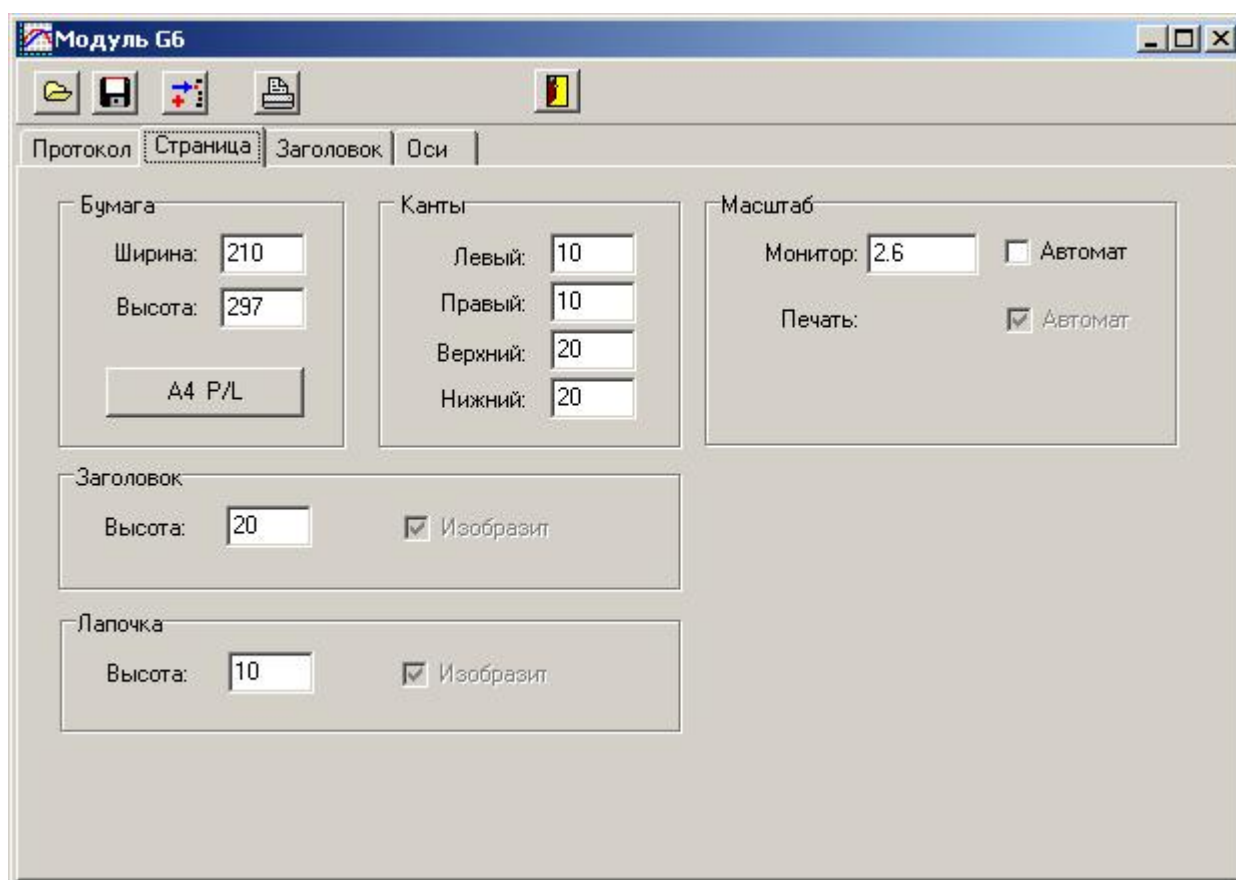


Рис.14 Конфигурация напечатанной страницы выходного протокола

Кнопка „ A4 P/L“ (Portrait - Landscape) настраивает печать для бумаги формата

A4 в вертикальном или горизонтальном размере. Другие форматы бумаги надо задавать номерами в миллиметрах. Цифровые данные „канты“ указывают на расстояние таблицы от граней бумаги. Размер заголовка и пяты задается номерами в ответствующих полях, нулевая величина запрещает изображение заголовка или пяты. Для изображения на экране очень важным показанием является „Масштаб“, который меняет различающую способность на экране. Выбор „Авто“ обеспечит изображение на экране целой таблицы. Для печати этот выбор не действует, точнее всегда настраивается на „Авто“. Настройка на вкладке Заголовок служит для создания заголовка и пяты протокола. В заголовке протокола можно поместить на любую позицию любой текст из заголовка файла данных. Следующей возможностью является размещение любого текста и вертикальных линий для наглядного расположения заголовка.

Вертикальные линии в заголовок добавляются в части окна наз. „Вертикальные линии“ кнопками Добавить, Поправить и Удалить. Единственный параметр, который надо задать является расстояние от левого края заголовка. Добавленную вертикальную линию видно сейчас в Осмотре в нижней части окна и на выходном протоколе.

Подобным способом вкладываются и текстовые данные. В части наз. „Текст“ надо настроить расстояние от левого края заголовка (x), от верхнего края заголовка (y) и требуемый текст, который должен изобразиться.

Тому подобно можно задавать и тексты из заголовка файла данных. Все позиции из заголовка файла данных написаны в таблице параметров, размещенной в левой верхней части окна. Позиции можно вкладывать кнопками Добавить, Поправить и Удалить в части „Параметры из файла“. Потом необходимо задать три цифровые данные, расстояние от левого края заголовка (x), от верхнего края заголовка (y) и порядковый номер требуемого текста из таблицы параметров. Дальнейшей и наверно более быстрой возможностью является перетягивание текстовых данных мышью. Хватит выбрать требуемый текстовый параметр в таблице и перетянуть его правой кнопкой мыши на выгодное место в поле Осмотр. После освобождения правой кнопки мыши будет текстовый параметр размещен в Осмотре. Окончательные поправки позиции можно провести кнопкой Поправить в части „Параметры из файла“.

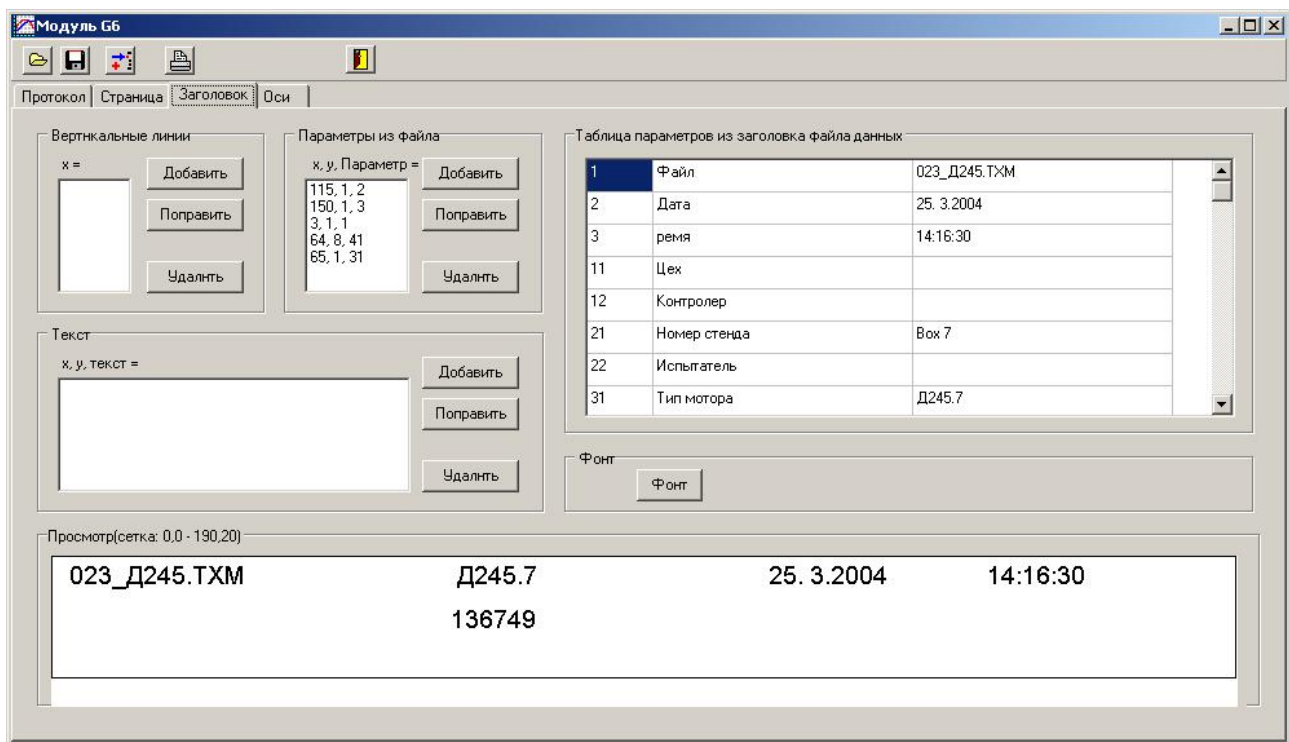


Рис.15 Конфигурация заголовка и пяты

Настройка на вкладке Оси служит для выбора подходящих величин из файла данных и для их размещения на отдельных осях графика. В дальнейшем можно настроить диапазоны осей, их описание и числовые данные на осях. Кроме того настраиваются цвета, типы линий и толщина отдельных протеканий.

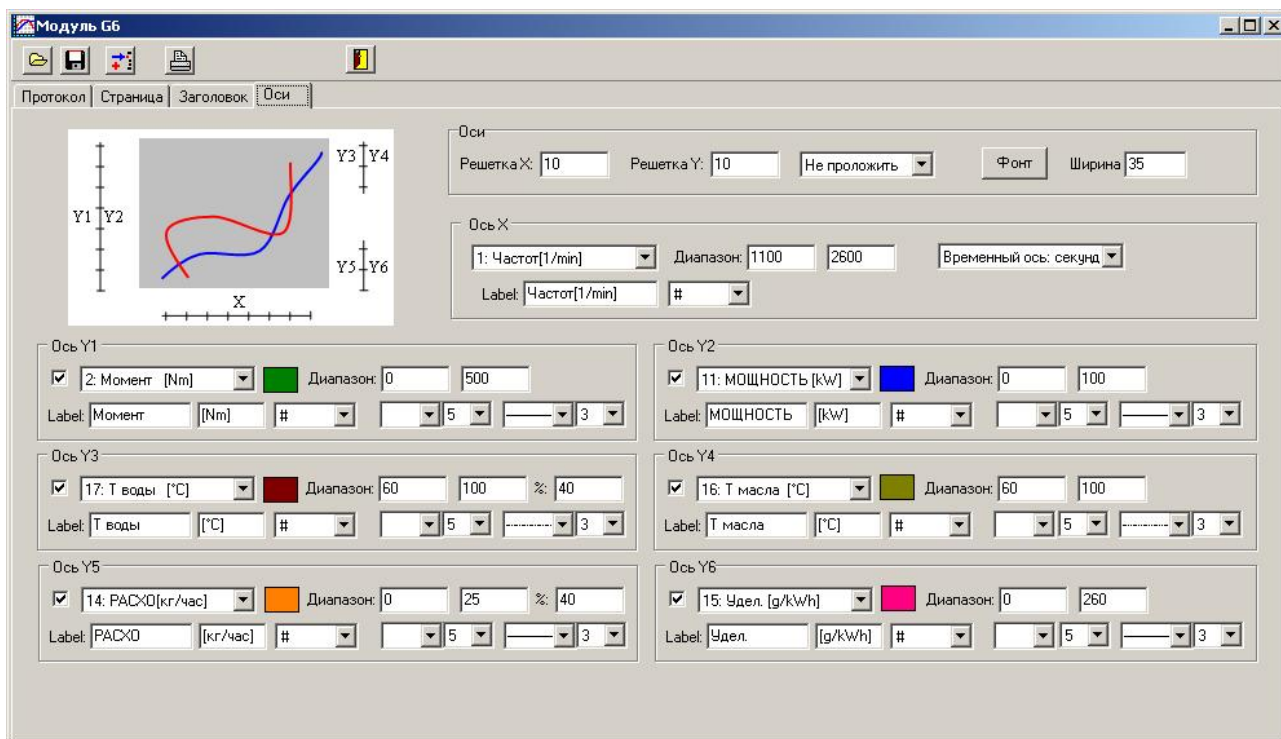


Рис.16 Конфигурация осей графика

Возможности настройки разделяются по отдельным осям графика, так как показывается на картинке символа.

Каждая ось Y т.е. Y1 по Y6 имеет диапазон настройки при использовании верхней и нижней границы. Можно изменять название величины и единицы с использованием поле Label . В дальнейшем настраивается количество десятичных мест на оси, вид знака на течении и цвет, толщина и тип линии для течения величины. На кратчай оси в правой части графика Y3, Y4, Y5, Y6 можно настроить и отношение их размера в графике выбором %. Оформление величины на данной оси можно разрешить или запретить символом зачеркивания на выбранной оси.

Для оси X настроим подходящую величину (которую можем переименовать в поле Label) и диапазон при использовании верхней и нижней границы. Также можно назначить и количество десятичных мест. Важным является тоже выбор временной оси, если выберем для оси X время. Этим выбором можно достигнуть того, что время будет изображаться в секундах, минутах или часах. Для других величин кроме времени надо использовать выбор „ Временный ось секунды“. Остальные настройки являются более общими. Фонт настраивает сорт и величину фонта для описания осей. Ширина ограничивает расстояние осей от граней бумаги и тем самым

помещение для описания осей. Настройка растров для осей X и Y указывает количество знаков помещенных на выбранной оси. На пр. при диапазоне оси от 1400 до 2200 и растре наставленном на 8 достигаем знаков на оси именно по 100. Величины нижней и верхней границы диапазона можно настроить и по минимуму и максимуму отвечающей величины, как указывается в следующем абзаце. Последней возможностью является выбор прокладывания. Этот выбор позволяет прокладывать течения в графиках полиномом различных степеней и тем самым приобрести неразрывные кривые. Но нельзя обеспечить что выбранный полином будет проходить точно всеми измеренными пунктами.

Сохранение и введение конфигурации модуля G6

Полная подготовка конфигурации модуля включительно настройки заголовка и выбора правильных величин предполагает определенную затрату рабочего усилия. Если мы хотим эту затраченную работу вторично использовать мы имеем возможность вложения данной конфигурации модуля. Таким образом можно иметь подготовленные конфигурации для всех обыкновенных задач решенных на данном рабочем месте и с помощью выбора правильных конфигураций ускорить создание выходных протоколов. Если мы не укладываем конфигурацию модуля, программа обеспечивает автоматическое сохранение последней применяемой конфигурации. Тогда при каждом изменении прошлая версия настройки теряется. Если мы хотим некоторую настройку или конфигурацию оставить, мы должны ее вложить. Это достигается нажатием иконы с символом дискеты в верхней части окна.



Рис. 17 Сохранение и введение модуля

Следом появляется диалоговое окно для вложения файла с конфигурацией модуля. Эту вложенную конфигурацию можно в любой момент вновь ввести после нажатия соседней желтой иконы с символом компонента и выбора конфигурационного файла одинакового наименования. Следующие иконы служат для печати, перелистыванию между страницами и для окончания работы модуля G6.

Очень важной является функция включенная иконой с синей стрелкой. Эта функция оформляет настройку графика точно по величинам в именно выбранном файле данных. Это значит, что регулирует величины верхней и нижней границы на осях по действительному минимуму а максимуму величин в файле и следом переименовывает названия осей на названия применяемые в файле данных.

Описание модуля G6x3

Модуль G6x3 обладает одинаковыми свойствами как модуль G6, но кроме того позволяет задание одного, двух или трех входных файлов и их графическую перекладку друг с другом. Тем облегчается сравнение различных вариантов установок (на пр.моторов).

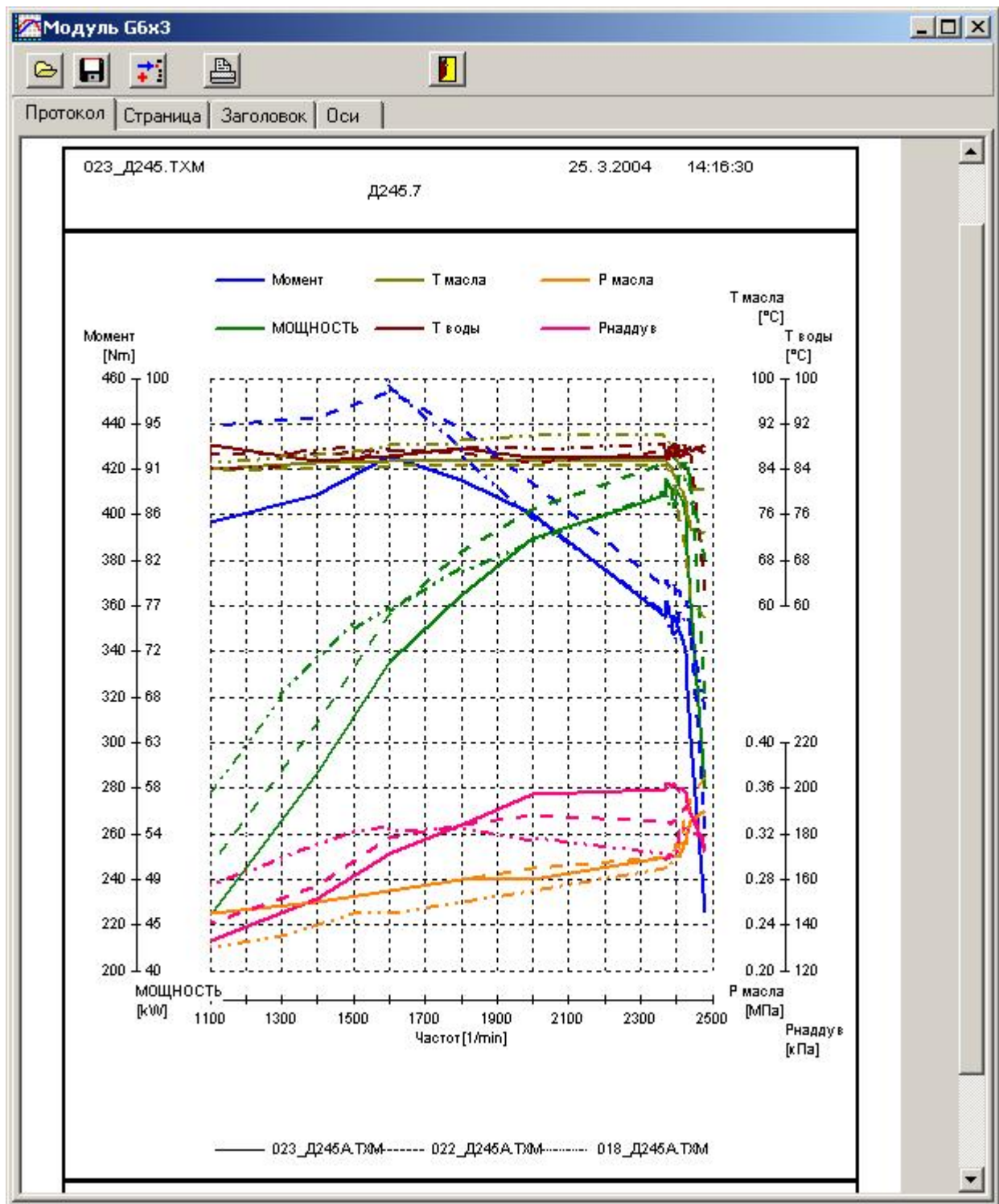


Рис.18 Типический выход модуля G6x3

Модуль G6x3 выведен из модуля 6. Поэтому его функция подобная. Отличается только возможностью задания одного, двух или трех файлов данных. Следующая небольшая отличность состоит в конфигурации модуля, здесь надо

отличить течения отдельных файлов.

Конфигурация модуля G6x3

Конфигурация модуля одинаковая с конфигурацией модуля G6, единственная разница на вкладке Оси.

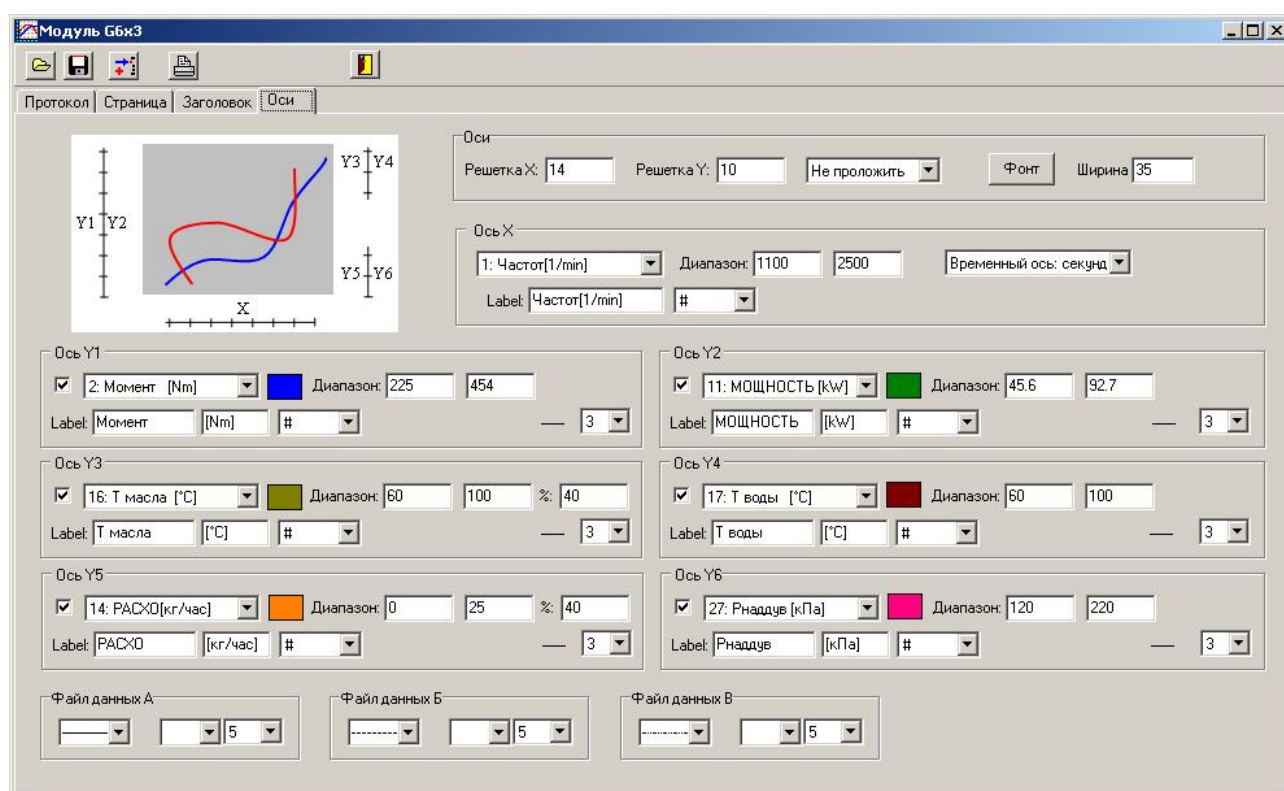


Рис.19 Конфигурация осей и графиков

Если сравниваем настройку осей в модуле G6 и G6x3, обнаружим, что они очень подобными. Отличаются только в двух частях. У модуля G6x3 добавляется в нижней части окна выбор для настройки вида знаков и типа, толщины линий для отдельных течений. Благодаря тому исчезла эта возможность настройки из отдельных осей Y и у всех течений одного файла находится одинаковый тип линий. Такое решение облегчает ориентацию в перекрывающихся течениях входных файлов в графике.